



## Programme d'enseignement protestant de culture religieuse

L'histoire locale d'Alsace et de Lorraine a laissé en héritage dans les écoles, collèges et lycée une heure hebdomadaire d'enseignement religieux. Les cultes concernés sont responsables du programme d'enseignement. L'Union des Églises Protestantes d'Alsace et de Lorraine (UEPAL), consciente des enjeux que portent les religions dans la société, présente ici un programme de culture religieuse dans un cadre laïque.

L'enseignement protestant de culture religieuse propose à chaque élève d'Alsace-Moselle une occasion de découverte, de critique raisonnée, de discussion et d'éducation. Il observe et analyse les faits et gestes des personnes sous l'angle de la religion, entendue comme un système particulier et complet de dogmes et de pratiques basés sur des croyances ou convictions qui définissent un individu, l'insèrent dans une communauté et lui permettent de communiquer avec l'objet de sa foi.<sup>1</sup>

L'enseignement protestant de culture religieuse développe une analyse distancée de ces phénomènes, les plaçant dans leur contexte historique, géographique, culturel et religieux. Il considère les références au divin et les aspirations spirituelles des humains comme dignes d'être prises en compte pour déchiffrer le monde. Il cherche à comprendre les bases légales et sociétales qui font droit aux religions. Il développe des compétences de compréhension de la pluralité actuelle des confessions et religions en étudiant les diversités de références, de lectures, de pratiques. Il recherche aussi la connaissance mutuelle et le dialogue entre croyants afin de faire société pacifiquement et dans un souci de justice et de solidarité.

L'enseignement protestant de culture religieuse se laisse inspirer par les valeurs historiques du protestantisme<sup>2</sup> : lecture personnelle et critique du texte biblique, respect du cheminement individuel et de la liberté de conscience, examen raisonné des traditions religieuses et philosophiques, engagement au service de l'intérêt général et de la paix. Par l'étude de différentes religions, il s'intéresse à l'identité des uns et des autres, au sens donné par chacun à sa vie. Il met en valeur l'importance de ces questions et la pluralité des réponses qui peuvent y être apportées. Il met en place des lieux de débats et de liberté d'expression sur les thèmes religieux ainsi que d'apprentissage de ce débat. Il crée un espace sécurisé dans lequel les élèves peuvent s'interroger et faire mûrir leurs valeurs.

L'enseignement protestant de culture religieuse se trouve en lien avec différentes institutions et personnes : l'Éducation Nationale (EN), l'Union des Églises Protestantes d'Alsace et de Lorraine (UEPAL) et aussi d'autres Églises protestantes ainsi que d'autres confessions religieuses, les élèves et leurs parents. Plus largement, il est attentif aux évolutions et besoins de la société concernant les religions. Il s'inscrit dans le cadre de neutralité religieuse et de pluralité de l'EN. Il participe à l'acquisition du *Socle Commun de connaissances, de compétences et de culture (SCCCC)* de l'EN, dans ses différents domaines et plus particulièrement celui de la formation de la personne et du citoyen et celui de la représentation du monde et de l'activité humaine. Il est dispensé par des enseignants formés, reconnus et rémunérés par l'Éducation Nationale.

---

<sup>1</sup> Librement inspiré de la définition de la Cour Suprême du Canada (<https://vu.fr/CQxS>, page 7)

<sup>2</sup> Ces valeurs et principes se retrouvent déclinés de manière confessionnelle dans le *Projet de catéchèse* de l'UEPAL

1



**L'enseignement protestant de culture religieuse poursuit une finalité : prêter une attention particulière à la dimension religieuse et spirituelle de l'humain et aux liens sociaux.** Il participe au développement de la personne et forme l'élève à être autonome dans sa réflexion et capable d'agir de manière citoyenne, éthique et responsable dans la société.

2



Cette finalité se décline autour de deux enjeux :

- découvrir avec curiosité les religions, leurs contextes historiques et géographiques pour comprendre la diversité de la société actuelle en développant son esprit critique,
- rechercher ce qui donne sens, analyser les valeurs à l'œuvre dans une action et orienter ses actes en cohérence avec ses convictions.

3



Pour répondre à ces enjeux, l'enseignement développe trois compétences.

À la fin de leur cursus d'enseignement religieux, les élèves auront exercé et développé :



### ✓ **Une compétence de discernement :**

- aborder avec curiosité et respect, en partant de l'environnement familial (les protestantismes alsaciens, mais pas seulement) et en élargissant progressivement l'horizon :

**D1** des personnages et des textes des traditions religieuses dans leur contexte,

**D2** des personnes avec leurs systèmes de référence et de croyance,

**D3** des pratiques religieuses inconnues ou trop connues

en les différenciant, les comparant et en étant capable de les décrire dans un langage clair et avec une certaine objectivité.

**D4** - distinguer ce qui se présente comme vrai dans les discours entendus ou tenus : soit comme savoir scientifique et historique, fait établi, soit comme croyance et affirmation religieuses, soit comme interprétation ou jugement individuels.

**D5** - être sensible à ce qui est beau, bon et juste pour soi et être capable de le nommer.

### ✓ **Une compétence d'interprétation :**

**I1** - analyser et interpréter un document en fonction de sa nature (historique, législatif, poétique, mythologique...) et de son contexte (littéraire, historique...),

**I2** - appréhender la pluralité d'interprétation d'un texte, d'un geste, d'une image, repérer et comparer différentes manières de se représenter l'humain, le divin et le monde,

**I3** - comprendre un langage métaphorique, symbolique, artistique, corporel et étudier le lien ou les différences entre une œuvre et le texte (ou récit) qui l'inspire,

**I4** - donner son interprétation dans des langages divers,

**I5** - relier un comportement à un code législatif, à des valeurs ou à des règles.



## ✓ Une compétence de création de lien social :

- C1 - entrer en dialogue avec quelqu'un dont on partage ou non les convictions ou le vécu : savoir exprimer ses opinions, ses émotions et son ressenti avec clarté et respect et s'intéresser à celles des autres avec curiosité, sensibilité et empathie, utiliser des arguments pertinents dans un débat, s'exprimer en « je »,
- C2 - étudier des actions communes au-delà des différences<sup>3</sup>,
- C3 - participer à des actions destinées à tous au-delà des différences, qui respectent les règles et les valeurs ; faciliter, voire mener ces actions,
- C4 - produire avec créativité, seul ou en équipe, des objets, spectacles, réalisations qui tiennent compte de leurs destinataires et de ses pairs.



4



L'enseignement protestant de culture religieuse a défini pour son action quatre domaines d'apprentissage déclinés ci-dessous. Ces domaines ont leurs propres méthodologies et s'articulent pour créer des situations d'apprentissage.

### DIALOGUE

Moments, méthodes, systèmes qui favorisent le dialogue entre personnes et institutions au-delà des différences

*Débats réglés, interviews  
Libertés de conscience et d'expression  
Démarches œcuméniques  
Rencontres interreligieuses*

### TRADITIONS ET CULTURES

Aspects visibles de faits religieux concrétisés dans un lieu et une époque particulière

*Rites, pratiques et fêtes dans leur contexte propre  
Objets, personnes, lieux typiques  
Œuvres d'art  
Institutions et figures de l'engagement*

### QUESTIONS ÉTHIQUES ET EXISTENTIELLES

Principes de vie relationnelle portés par les traditions religieuses et autres courants d'idées  
Questions à faire résonner concrètement pour les élèves dans un cadre de neutralité et de laïcité  
Expression argumentée de son opinion

*Événements de la vie de classe  
Récits vécus ou fictifs  
Argumentaires*

### ÉLÉMENTS CONSTITUTIFS DES RELIGIONS

Etude du protestantisme et des religions dans leurs éléments essentiels, comme systèmes de référence

*Récits, textes de référence, mythes, révélations  
Lieux et personnages  
Concepts, doctrines et dogmes*

Ces quatre domaines permettent d'exercer les trois compétences en les approfondissant tout au long du cursus de l'élève.

<sup>3</sup> COE, Coexister, jardins interreligieux... cf par ex : <https://varimproject.eu/fr/>

Pour mettre en place ce programme, les outils recommandés en priorité restent les collections *Éclats de Vie* (avec des guides pédagogiques adaptés) pour le primaire et *Alpha et Oméga* pour le secondaire, ainsi que les divers documents produits par le SPER, dont les plus récents sont déclinés en approche par compétences.

Les enseignants peuvent aussi suivre comme guides les tableaux de progressivité et le pont vers le SCCC complétant ce programme.

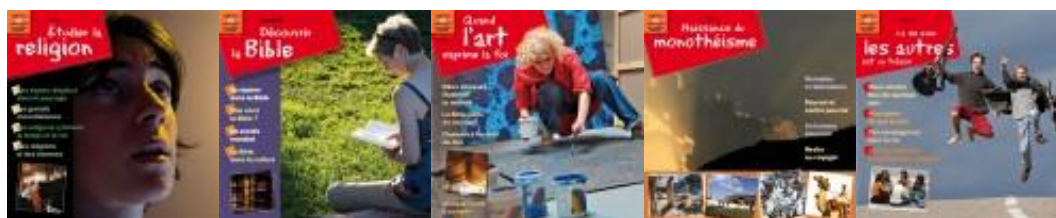
### La collection *Éclats de Vie*



Un tome par année du CP au CM2 et un tome transversal

<https://acteurs.uepal.fr/services/enseignement-religieux/outils-pedagogiques-er>

### La collection *Alpha et Oméga*



Cinq tomes pour la 6<sup>e</sup>

<https://acteurs.uepal.fr/services/enseignement-religieux/outils-pedagogiques-er>



Cinq tomes pour la 5<sup>e</sup>

Ce programme a été adopté par le Conseil Restreint de l'UEPAL le 20 septembre 2022.

Union des Églises protestantes d'Alsace et de Lorraine