



Union des Églises protestantes d'Alsace et de Lorraine

Sommaire

Édito de Christian Krieger.....	2
Vie de l'Église	
Calendrier institutionnel	4
Partage	4
Actualités	
Assemblée de l'Union.....	4
Le Notre Père : nouvelle version liturgique.....	5
Couples, familles, parentalités	5
La Nuit des thèses en ligne	6
Appel à l'accueil et à l'accompagnement des réfugiés syriens	6
Actus de la Faculté de théologie protestante de Strasbourg.....	7
Vie paroissiale	
Déclaration de vacances de postes	7
Projet de paroisse.....	8
Informations administratives et financières	
Collecte de Noël	8
Collecte de l'Épiphanie	8
Fêtes paroissiales et assurance Responsabilité civile	9
Fêtes paroissiales, concerts et SACEM	9
Sous le sapin...	
Réform'action !.....	10
DismoiDieu 2, le retour	10
CD de Jean-Jacques Werner	11
Annonces	11

Pour une publication dans *infos CP*, merci de nous faire parvenir vos annonces
avant le 20 du mois précédent la parution à : communication@uepal.fr

Édito

L'un des faits marquant de ce premier dimanche de l'Avent, est l'introduction d'un changement, pour le christianisme francophone, dans la récitation du Notre Père. Depuis 1966, catholiques, protestants et orthodoxes en francophonie priaient « ne nous soumetts pas à la tentation ». Dorénavant nous allons dire – toujours ensemble – « ne nous laisse pas entrer en tentation ».

L'histoire de l'introduction de ce changement est croustillante. Il tire son origine d'un processus de révision auquel l'Église catholique romaine soumet ses textes liturgiques toutes les deux ou trois décennies. La question qui a occasionné ce changement est de savoir si Dieu est tentateur, s'il préside à la tentation. Or, aujourd'hui, plus que par le passé, les croyants se refusent à envisager une telle compréhension de Dieu.

La Fédération protestante de France avait en son temps été consultée par la Conférence des évêques de France sur l'opportunité d'introduire ce changement. Son président n'avait alors pas saisi l'opportunité d'y réfléchir plus amplement, ni d'associer ses Églises membres à cette consultation. Cela aurait peut-être permis de relever d'autres points discutables où la traduction récitée s'écarte dans sa compréhension contemporaine du texte grec du Nouveau Testament. Cela est notamment le cas du mot *Peirasmos*, traduit par tentation, et qui signifie à l'origine "épreuve"¹. Pour nous et nos contemporains, le terme « tentation » est davantage lié aux domaines sexuel et alimentaire. Il nous fait plus penser au chocolat et aux autres délices de la table qu'à la difficile traversée d'un temps éprouvant.

Toujours est-il, que l'argument qui prévalut à la décision des Églises protestantes de recommander aux paroisses et lieux d'Église d'utiliser la traduction retenue par les Églises catholiques francophones est d'ordre œcuménique. En récitant une même traduction du Notre Père, nous reconnaissons les chemins de réconciliation parcourus par le mouvement œcuménique depuis le début du XX^e siècle et nous affirmons l'importance du lien fondamental qui unit tous les Chrétiens en Jésus-Christ, par-delà leur diversité.

Cette période de l'Avent, offerte pour préparer théologiquement et spirituellement la fête de Noël, nous invite à méditer plus globalement le message de la prière que Jésus a enseigné à ses disciples, notamment en considérant que :

- Jésus nous enseigne à dire NOUS, et non JE, même dans la chambre la plus retirée, la porte verrouillée ! Dans la prière la plus intime, il nous invite à quitter les particularismes pour toujours et résolument situer notre rencontre avec Dieu dans un horizon universel ;
- Jésus nous apprend à nous adresser à Dieu comme un Père (littéralement "papa"), pour découvrir sa proximité dans nos existences et comprendre que Dieu est d'abord à rencontrer, à expérimenter dans un questionnement confiant ;
- En invoquant celui qui est aux cieux, au-delà de l'atteignable, Jésus nous donne de comprendre que ce Dieu Père est en même temps le tout-Autre qui se tient au-delà de nos compréhensions et de nos discours à son sujet, qu'il est d'abord celui qu'aucune de nos paroles, ces vases d'argiles, ne saurait enclorre. Et de ce fait, le Christ nous invite à accueillir humblement les autres compréhensions de Dieu et leurs expressions de foi ;
- Jésus nous invite à nous ouvrir à la réalité céleste de Dieu, pour en invoquer la pleine réalisation pour nous, notre humanité et notre terre.

¹ Le terme est notamment utilisé dans le livre de l'Exode pour qualifier l'épreuve que représente la traversée du désert.

Que donc, la récitation de cette prière enseignée par Jésus, invite toute la chrétienté

- à expérimenter Dieu,
- à reconnaître son irréductible altérité,
- à préserver inlassablement la fraternité qui unit tous les enfants de la terre,
- à espérer ce règne de paix et de justice annoncé et réalisé en Christ.

Christian Krieger, vice-président de l'UEPAL

Vie de l'Église

Calendrier institutionnel

18-19 mars 2018	Pastorale réformée à Storckensohn
14-15 avril 2018	Consistoire supérieur de l'EPCAAL
28 mai 2018	Pastorale générale sur le thème : « Un nouveau métier : pasteur » à Niderviller, à côté de Sarrebourg
16-17 juin 2018	Synode électif de l'EPRAL à Strasbourg

Partage

Nous avons appris le décès de deux pasteurs retraités.

Le 16 novembre dernier, est survenu le décès de **Paul Ensminger**, âgé de 85 ans, pasteur à la retraite depuis 1998.

Le pasteur **Francis Muller**, âgé de 90 ans, à la retraite depuis 1994, est décédé le 3 décembre.

Il a principalement exercé son ministère pastoral dans les paroisses d'Eckwersheim et Strasbourg St-Guillaume.

Nous voulons exprimer toute notre sympathie aux familles éprouvées par ces deuils.

Actualités

Assemblée de l'Union

L'Assemblée de l'Union des Églises protestantes d'Alsace et de Lorraine (UEPAL) s'est réunie le **samedi 18 novembre à Strasbourg**.

Dans son message, le Président Christian Albecker a dressé un bilan de cette année centrée sur les 500 ans de la Réforme. Les nombreuses manifestations ont été l'occasion de se réapproprier son sens pour aujourd'hui - on peut parler de réveil spirituel - ou de proposer des démarches novatrices, par exemple pour le dialogue interreligieux. Il a souligné pour finir le message de Noël qui nous rappelle que, de la crèche à la croix, le Christ n'a pas effacé le mal, la souffrance et la mort, mais qu'il nous accompagne pour les traverser.



Après dix années d'existence, **l'Union a fait l'objet d'une évaluation**. Le compte-rendu des travaux du groupe *ad hoc* a été présenté par Denise Suhr et le pasteur Philippe Aubert. Les présidents des deux Églises qui constituent l'Union ont signifié leur réception de ce rapport en proposant des pistes pour les étapes à venir (voir ci-dessous) qui ont été adoptées par l'Assemblée.

La question '**Quels pasteurs pour quelle Église ?**' a également fait l'objet d'un rapport d'étape présenté par le pasteur Christian Krieger. L'assemblée a confié au groupe de travail la charge de redessiner les contours de la formation des pasteurs, à leur entrée dans le ministère mais aussi tout au long de la vie.

L'Assemblée de l'Union a ensuite reçu les explications du professeur Christian Grappe sur la **nouvelle traduction du Notre Père** retenue par l'Église catholique. Elle a validé cette modification et encourage les paroisses et autres lieux d'Église à utiliser cette nouvelle version liturgique dès le 1^{er} dimanche de l'Avent.

La brochure 'Couples, familles, parentalités' préparée par le service de pastorale conjugale et familiale de l'UEPAL en vue d'un travail des paroisses pour l'Assemblée de l'Union de novembre 2018, a été présentée par Rachel Wolff, responsable de ce service (cf. ci-dessous).

[Retrouvez tous les documents en téléchargement sur le site acteurs.uepal.fr](http://acteurs.uepal.fr) :

- Message du Président Albecker
- Réception du rapport d'évaluation de l'Union par les présidents des deux Églises qui constituent l'Union : pistes pour les étapes à venir
- Notre Père : résolution de l'Assemblée

Le Notre Père : nouvelle version liturgique

L'Assemblée de l'UEPAL, réunie le 18 novembre, recommande aux paroisses et autres lieux d'Église, d'utiliser, à partir du 1^{er} dimanche de l'Avent 2017, pour la sixième demande la version : « **ne nous laisse pas entrer en tentation** » retenue pour les Églises catholiques francophones et pour l'EPUDF.

Vous trouverez [ici](#) la résolution, le rapport établi par Mme la Pasteure Agnès von Kirchbach (EPUDF) et M. le Professeur Christian Grappe relatif à cette nouvelle version liturgique.

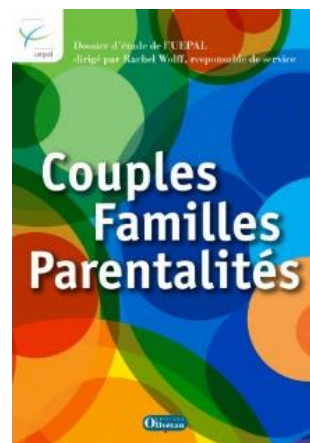
Pour communiquer au mieux ce changement dans les paroisses, des cartes postales comportant le nouveau texte sont à votre disposition au point d'accueil du quai Saint-Thomas. 20 exemplaires par paroisse sont prévus. Ensuite, la carte est à 10 cts.

Vous trouverez par ailleurs [le fichier pour impression](#) si vous souhaitez l'imprimer vous-mêmes.

Couple, familles, parentalités

Le Conseil de l'UEPAL a mandaté le service de pastorale conjugale et familiale pour créer un document de travail sur le thème du couple, de la famille et de la parentalité, en vue de l'Assemblée de l'Union qui débatera de ces sujets à l'automne 2018. En résulte l'ouvrage « Couples, familles, parentalités » : un recueil d'articles de spécialistes, faciles d'accès, associés à des exemples et des questions de réflexion. En outre, le site www.couplesfamilles.fr propose des annexes, une bibliographie et des fiches thématiques pour compléter la réflexion, à mener à titre privé ou en paroisse.

Le Conseil de l'Union encourage les paroisses et lieux d'Église à travailler ces questions et à répondre collectivement à un court questionnaire :



Questions à destination des paroisses :

- Quel(s) thème(s) avez-vous sélectionné(s) et pour quelle(s) raison(s) ? De quelle façon l'avez-vous abordé ?
- Attendez-vous une parole de la part de l'UEPAL sur ces thématiques ? Pourquoi et pour quoi ?
- Quel rôle concret l'UEPAL pourrait-elle avoir sur ces sujets, au service des paroisses ?
- Comment vos paroisses vont-elles s'investir pour accueillir et accompagner les nouvelles situations conjugales et familiales ?

Retours attendus le 15 juin 2018 à l'adresse : couple-famille@uepal.fr

Une synthèse de vos réponses, attendues d'ici le 15 juin 2018, sera présentée lors des débats de l'Assemblée de l'Union de novembre 2018. Merci d'avance à vous qui ferez vivre ce travail !

Un exemplaire est offert aux paroisses et à chaque membre de Conseil presbytéral, à retirer au point d'accueil de l'UEPAL. Si vous désirez des ouvrages supplémentaires vous les trouverez à l'accueil de l'UEPAL ou à la librairie Oberlin au prix de 10 €.

La Nuit des Thèses en ligne

La Nuit des Thèses fut l'un des grands temps forts de Protestants en fête. Pour ceux qui n'ont pas eu le courage de suivre l'intégralité des débats jusqu'à 1h30 du matin (!), vous retrouverez [toute la Nuit des thèses sur la chaîne Youtube de l'UEPAL](#)



Appel à l'accueil et à l'accompagnement des réfugiés syriens



Exposition photos, culte universitaire, conférence... la Fédération de l'entraide protestante (FEP) rassemble plusieurs acteurs pour sensibiliser à la tragédie syrienne et relancer l'appel à l'accueil et l'accompagnement des réfugiés du Moyen-Orient.

À ne pas manquer :

- Conférence avec Gilbert Achcar (University of London) le **jeudi 7 décembre à 20h** à l'église protestante St Pierre le Vieux : "Syrie : révolution et contre-révolutions".
- Deux expositions photos d'artistes syriens actuellement visibles à la médiathèque protestante de Strasbourg et à la paroisse protestante St Pierre le Vieux (Nootoos). « Le temps des lieux zéro » et « La Syrie au quotidien », deux témoignages visuels qui sensibilisent avec une force discrète à la tragédie syrienne. Au-delà de simples photos, c'est un appel universel à la tolérance, la compassion et l'action qui nous est adressé.

Un partenariat avec la Fédération de l'entraide protestante Grand-Est, le Chapitre de Saint-Thomas, la Médiathèque protestante et Nootoos, la paroisse protestante Saint-Pierre-le-Vieux.

La FEP recherche encore :

- des logements mis à disposition gracieusement (durée à définir) ;
- des collectifs formés et tout bénévole qui souhaite s'investir dans le projet pour réaliser les missions suivantes : sensibilisation à la langue française, soutien scolaire, loisirs, découverte du territoire, sports, accompagnement dans les démarches...
- des dons pour soutenir les personnes réfugiées en attendant l'obtention des aides de l'État (transports, alimentaires, produits d'hygiène, frais administratifs)

Pour faire un don :

- par chèque : à l'ordre de la FEP Grand Est à adresser au :
1 bis quai Saint Thomas BP 80022 67081 Strasbourg cedex
- par virement : coordonnées bancaires à :
Crédit Coopératif IBAN FR76 4255 9000 8141 0200 3765 509

Contact : refugies@fep-est.fr - 03 88 25 90 42

Actus de la Faculté de théologie protestante de Strasbourg

« Un nouveau Diplôme d'Université (DU) a été lancé en septembre. Il vise à former les aumôniers à l'exercice de leur métier en prison, dans les armées ou dans les hôpitaux. C'est un beau succès : plus de 90 inscrits, issus de toutes les franges du protestantisme !

Ce DU complète les formations que la Faculté propose depuis des années pour les prédicateurs laïques, les enseignants de religion à l'école, les catéchètes, les diacres, les visiteurs d'hôpitaux, les musiciens d'Église et les médiateurs religieux. Cette belle brochette de diplômes atteste le souci de la Faculté d'accompagner le travail de tous ceux qui font de la théologie dans les situations les plus diverses. Elle complète l'offre de formation de Licence et de Master, qui, de son côté, sera renouvelée en septembre 2018.

Les chantiers sont multiples : améliorer la transition Bac/Licence, asseoir l'acquisition des compétences, renforcer la cohérence de la formation et son interdisciplinarité, accompagner davantage le projet personnel de l'étudiant etc. La Faculté est en pleine ébullition et se réjouit de partager son dynamisme avec vous ! »

Rémi Gounelle, doyen de la Faculté de théologie protestante de Strasbourg.

[Retrouvez l'ensemble de la lettre d'informations de la Faculté de théologie protestante de Strasbourg](#)

Vie paroissiale

Déclaration de vacances de postes

Ministères en paroisse

Inspection de Bouxwiller

- Saverne
- Wimmenau

Inspection de Brumath

- Berstett (Consistoire : Groupe de visiteurs et desserte EPAHD de Vendenheim)

Inspection de Colmar

- Colmar : Campus - Travail jeunesse de la paroisse de Colmar
- Colmar St Matthieu
- Jepsheim - Kunheim
- Munster
- Ostheim
- Sundhouse

Inspection de Wissembourg

- Kutzenhausen
- Langensoultzbach : Secteur Langensoultzbach-Froeschwiller
- Consistoire d'Oberbronn (Gumbrechtshoffen)
- Consistoire d'Oberbronn (Offwiller, et pas Oberbronn comme indiqué par erreur)

Consistoire réformé de Mulhouse

- Dornach

Ministères spécialisés

Aumônerie des Établissements Sanitaires et Médicaux-Sociaux (AESMS) :

- Diaconat Mulhouse (Roosvelt et Sentheim)

Formation Pastorale à l'Écoute et à la Communication (FPEC) :

- Responsable du service

Les actes de candidatures sont à adresser au président du Conseil de l'Union par l'intermédiaire du responsable territorial (président de consistoire réformé ou de l'inspecteur ecclésiastique concerné par le poste visé) ou du responsable de service pour l'AESMS. Ils doivent comporter un curriculum vitae et une lettre de motivation fondée sur le projet de paroisse ou de poste (document disponible à la Direction des ressources humaines sur simple demande).

Lorsque la décision du Conseil restreint est favorable, la candidature est transmise soit à la paroisse soit au responsable de poste pour un ministère spécialisé et servira de base aux entretiens relatifs à cette candidature.

Renseignements : Josiane Acker, 03 88 25 90 08 - josiane.acker@uepal.fr

Projet de paroisse

Lorsqu'une paroisse connaît une vacance pastorale, elle contacte l'Inspecteur ecclésiastique ou le Président du Consistoire réformé afin d'engager avec lui la réflexion sur l'avenir, dans le cadre d'un projet paroissial qui s'intègre à un projet de secteur ou du Consistoire.

Le document « Projet de paroisse » est un outil à la disposition des responsables des paroisses. Il n'est pas à prendre comme un formulaire impératif, mais bien comme une aide à l'élaboration du projet.

En dehors de cette situation de vacance pastorale, ce document peut également servir d'appui à une réflexion sur un projet de vie paroissiale et sectorielle ou consistoriale renouvelé.

Le document « Projet de paroisse » est à télécharger sur le site dédié aux acteurs de l'UEPAL :

www.uepal.fr > Acteurs d'Eglise > Formulaires > Paroisses > Administration de la paroisse

Informations administratives et financières

Collectes

Collecte de Noël

L'offrande est affectée aux projets de solidarité, elle sera reversée à la **SÉMIS**.

« Cette collecte constitue une partie importante de nos recettes annuelles destinées au financement de nos actions d'accompagnement, de témoignage, de formation, et bien d'autres encore.

Merci aux paroisses qui choisissent d'envoyer bien souvent la meilleure des collectes du 24 ou du 25 décembre. Mais, au-delà de cet aspect financier, nous vous redisons notre reconnaissance pour nos liens et votre soutien précieux tout au long des jours, dans notre travail. »

Marc Ostertag, directeur de la SÉMIS

Il vous appartient de choisir le culte du 24 ou du 25 décembre. Elle est à verser dès que possible selon les modalités ci-dessous.

Collecte de l'Épiphanie



L'offrande est affectée à l'**Action chrétienne en Orient et aux paroisses protestantes francophones du Caire et d'Alexandrie**.

Cette offrande est à prévoir pour l'un des dimanches de janvier et à verser dès que possible selon les modalités ci-dessous.

[Retrouvez plus d'information sur l'utilisation de vos dons à l'ACO pour ce projet sur le site acteurs](#)

Modalité de versement des collectes à affectations spéciales :

Les sommes sont à verser intégralement et exclusivement à l'Entraide et solidarité protestantes (ESP) qui se charge de les centraliser et de les reverser :

- par virement sur le compte bancaire CIC n° 30087 33001 00010053402 19
- par chèque à l'ordre de l'ESP (Entraide et solidarité protestantes - 1b quai Saint-Thomas – BP 80022 - 67081 Strasbourg cedex)

Veillez à libeller vos virements et chèques en précisant le nom de votre paroisse et le motif du règlement (exemple : Metz - Offrande de l'Épiphanie)

Manifestations paroissiales

Fêtes paroissiales et assurance Responsabilité civile

L'UEPAL a souscrit un contrat « responsabilité civile et indemnités contractuelles » auprès de la Mutuelle Saint Christophe qui couvre les activités liées à l'exercice du ministère, en particulier les activités culturelles, pastorales que celles-ci soient paroissiales, inter paroissiales ou consistoriales.

Une attestation 2017/2018 au nom de votre paroisse peut vous être envoyée qui pourra être présentée pour les différentes manifestations paroissiales entrant dans les activités garanties organisées pendant la période de référence.

Contact : Alice Faverot au 03 88 25 90 05 / alice.faverot@uepal.fr

Le contrat et le détail des activités garanties est disponible :

<http://acteurs.uepal.fr/formulaires/esp/assurance-mutuelle-saint-christophe>.

Fêtes paroissiales, concerts et SACEM

Les pasteurs et responsables de paroisses sont amenés à :

- Exécuter / faire exécuter par des musiciens, organistes, chanteurs, des œuvres appartenant au registre de la SACEM
- Faire entendre au moyen de disque ou autre enregistrement du commerce, des œuvres appartenant au registre de la SACEM et de la SDRM
- Procéder ou faire procéder à l'enregistrement et à la reproduction d'œuvres appartenant au registre de la SACEM et de la SDRM

Un protocole d'accord conclu entre la SACEM et la Fédération protestante de France s'applique aux paroisses de l'UEPAL. Les principales dispositions sont les suivantes :

Enregistrements :

La diffusion d'enregistrement est gratuitement couverte dans les lieux de culte.

La réalisation d'enregistrement est gratuitement couverte sous réserve d'être effectuée en très faible nombre d'exemplaires (maximum 3) ; il ne peut y avoir aucune commercialisation directe ou indirecte.

La réalisation de vidéos est exclue.

La retransmission par moyen de radiodiffusion ou télévision est exclue.

Exécution / Interprétation d'œuvres à l'aide de musiciens, organistes ou chanteurs :

Sont gratuitement couverts :

- Les interprétations réalisées dans le cadre habituel du culte ou des cérémonies religieuses
- Les concerts spirituels gratuits comportant des lectures et des prières (assimilés aux cultes)

Sont autorisés mais impliquent le paiement d'une redevance :

- Les concerts organisés dans les lieux de culte, que l'entrée soit payante ou non
- Les interprétations par des chanteurs et musiciens rétribués ou la diffusion de musique non liturgique dans le cadre de cérémonies de mariages ou d'obsèques

- L'interprétation ou la diffusion d'œuvres dans le cadre de fêtes paroissiales, ventes de charité, kermesses

Les paroisses bénéficient de tarifs et taux réduits. Il leur appartient de contacter la délégation régionale de la SACEM pour les autorisations et paiements des redevances. Le règlement s'effectue :

- Par trimestre pour les cérémonies de mariages et d'obsèques
- À l'issue de chacune des autres manifestations

Délégations régionales SACEM

- STRASBOURG : 80 Bd Clemenceau, CS 20112, 67003 STRASBOURG CEDEX
03.69.67.25.50 - dl.strasbourg@sacem.fr
- MULHOUSE : Le Grand Rex, 33A av. de Colmar, BP 3128, 68063 MULHOUSE CEDEX
03.69.67.25.30 - dl.mulhouse@sacem.fr
- METZ : 7 en Nexirue, CS 80554, 57009 METZ CEDEX 1
03.69.67.26.40 - dl.metz@sacem.fr

Sous le sapin...

Réform'action !

Alerte générale ! Les trésors de la Réformation ont été volés et cachés dans une bibliothèque. Deux équipes d'enquêteurs se lancent à la recherche de ces objets, pour les rapporter au Musée de la Réformation. Le directeur du musée (le meneur de jeu) pose des questions pour vérifier qu'ils sont bien des enquêteurs spécialistes des pièces anciennes et non des voleurs. Les enquêteurs rencontrent aussi quelques obstacles mais sauront, ensemble, les surmonter : c'est la force du travail en équipe.



Fondé sur une coopération de tous les joueurs. À partir de 8 ans.

Un jeu de société élaboré par le Service de l'Enseignement Religieux et de la Catéchèse.

Disponibilité : Librairie Oberlin ou Service de l'Enseignement Religieux et de la Catéchèse

Prix : 22,50 €

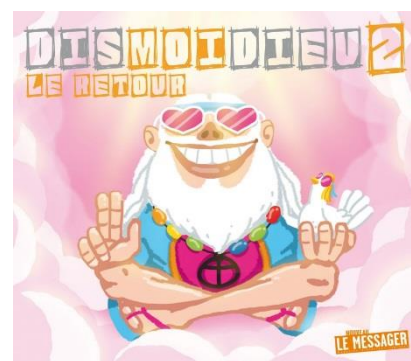
DismoiDieu 2, le retour

Dans cette nouvelle série de textes, la recette qui a fait du tome 1 une réussite, non démentie à ce jour, a été conservée. Les questions abordées sont celles que se posent les jeunes (et pas seulement eux !) sur de multiples thématiques : l'interreligieux, la pornographie, le terrorisme, le suicide, la confirmation, la lecture de la Bible...

Dans ces pages, vous ne trouverez pas de réponses bordées, calées ou définitives mais plutôt des pistes de réflexion pour ouvrir au dialogue, à l'échange et à la rencontre.

Chaque texte est illustré, ce qui invite à une approche supplémentaire.

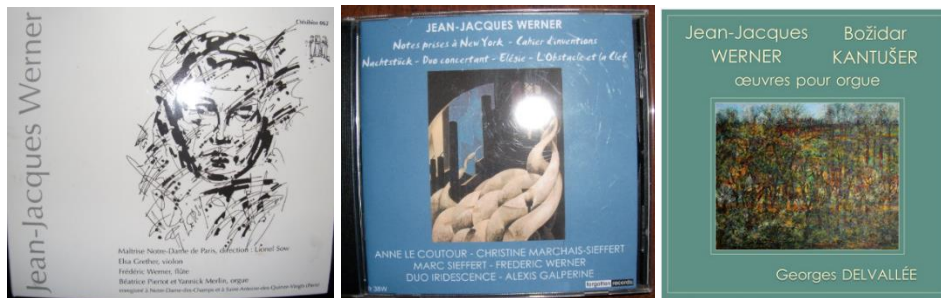
Belle découverte de ce livre à mettre entre toutes les mains.



Éditions Le Nouveau Messager, 114 pages, tarif : 12 €

À commander : Le Nouveau Messager, BP 800 22, 67081 Strasbourg cedex
administration@le-messager.net / 03 88 25 90 80

CD de Jean-Jacques Werner, compositeur de l'opéra Luther



Les CD 1 et 2 : Prix 13 €. Le double CD 3 : Prix 17 €.

Détails sur le contenu de chaque CD : [cliquez ici](#).

Renseignements auprès de Danielle Guerrier : danielle.guerrier@outlook.com

En vente au point accueil de l'UEPAL. Le bénéfice est destiné au soutien de la production de l'Opéra Luther ou le mendiant de la grâce.

Annonces

Troc presbytère / culte

La paroisse de Briançon Freissinières Queyras, dans les Hautes Alpes, station de Serre Chevalier, met à disposition son presbytère, une maison T5 équipée pour 4/5 personnes, en échange d'un ou deux cultes.
Contact : Jérôme Magne de la Croix, Président du CP, 04 92 44 08 64 / 06 43 09 31 88,
jerome.magnedelacroix@orange.fr

La SÉMIS sur le marché de Noël de Strasbourg

« La présence de la SÉMIS sur le marché de Noël de Strasbourg place Broglie, c'est 40 bénévoles pendant 30 jours, et plus de 350 références livres sur notre stand SÉMIS. Une présence continue depuis 43 ans sur ce Marché de Noël : nous sommes parmi les vétérans au cœur de ce marché très mercantile, mais rajeunissons un peu plus notre témoignage chaque année avec des nouveautés, une nouvelle déco, de nouveaux bénévoles... et une nouvelle com' . »

Marc Ostertag, directeur de la SÉMIS

Fermetures de fin d'année

Judi 21 décembre

Fermeture à 16h en raison de la fête de Noël du personnel des services.

Du 27 au 30 décembre

Le point d'accueil et la plupart des services seront fermés. Le service financier (03 88 25 90 40) et la Fondation Saint-Thomas (03 88 25 90 20) maintiendront une permanence. Il est conseillé de convenir d'un rendez-vous avant de se déplacer. Merci pour votre compréhension.

Accès aux services du quai Saint-Thomas pendant le Marché de Noël

Pour la période du marché de Noël, l'accès à la Grande île de Strasbourg est restreint du vendredi 24 novembre au dimanche 24 décembre ; l'accès au quai Saint Thomas est interdit aux voitures de 11h à 20h (21h les vendredis et samedis).

Les modalités d'accès sont précisées sur le [site de la Ville](#).

Les équipes des services de l'UEPAL vous souhaitent un Joyeux Noël !